

AJUNTAMENT DE BENIFAIRO DE LES VALLS

I PLA ESTRATÈGIC DE RESPONSABILITAT SOCIAL DE BENIFAIRO DE LES VALLS



SEQUOIA



DIPUTACIÓ DE
VALENCIA
Colze a colze amb els Ajuntaments

L'Pla Estratègic de Responsabilitat Social de Benifairó de les Valls s'ha desenvolupat per l'Ajuntament de Benifairó de les Valls en col·laboració amb Sequoia Gestió Ambiental, gràcies al suport de la Diputació de València en el marc de la subvenció per al foment, promoció i divulgació de la responsabilitat social en l'àmbit municipal.

Índex

Saluda de l'alcalde	4
Introducció	6
Context de la Responsabilitat Social i marc normatiu	8
Context de la Responsabilitat Social	8
Marc Normatiu	9
Missió, visió, objecte i objectius del Pla	16
Missió	16
Visió	17
Objecte	17
Objectius	17
Diagnòstic del context actual de Benifairó de les Valls.....	20
1.- Diagnòstic inicial del Pla Estratègic de Responsabilitat Social	21
1.1.- Demografia i característiques físiques: estructura activa i dinàmica de la població ..	21
1.2.- Dimensió social	24
1.3.- Dimensió de medi ambient	27
1.4.- Dimensió econòmica: sectors productius, turisme i ocupació	31
1.5.- Dimensió de governança, institucions i govern obert	33
2.- Participació dels grups d'interés i la ciutadania	35
2.1.- Responsabilitat Social Pública i institucional.	36
2.2.- Responsabilitat Social Empresarial i Corporativa.....	38
2.3.- Responsabilitat Social Associativa.....	39
2.4.- Responsabilitat Social Individual o Personal.....	40
3.- Anàlisi DAFO del municipi	40
Pla d'actuació del Pla Estratègic de Responsabilitat Social de Benifairó de les Valls	44
1.- Dimensió Social	45
2.- Dimensió Econòmica	48
3.- Dimensió Ambiental.....	51
4.- Dimensió Governança i Bon Govern	55
Control i seguiment del Pla Estratègic de Responsabilitat Social de Benifairó de les Valls	60
Comunicació i difusió del Pla Estratègic de Responsabilitat Social de Benifairó de les Valls	62



Saluda de l'alcalde

Estimats veïns i estimades veïnes,



Benifairó de les Valls sempre ha sigut un municipi preocupat i implicat pel progrés i les millores socials, econòmiques, culturals i de benestar de la ciutadania i el nostre entorn.

Els responsables municipals tenim el deure de millorar la qualitat de vida dels veïns i veïnes, així com de les persones que d'una forma o una altra estan vinculades amb nosaltres, promovent per a això iniciatives, polítiques i

serveis que facen de Benifairó un municipi més habitable, just, inclusiu, saludable i sostenible.

L'I Pla Estratègic de Responsabilitat Social de Benifairó de les Valls estableix un conjunt d'accions fruit de les necessitats, opinions i voluntats del conjunt de la ciutadania que es desenvoluparan des de l'any 2021 al 2025. Aquest Pla té un caràcter transversal que repercutirà en tots els àmbits del nostre municipi, des del veïnatge fins al teixit comercial i associatiu de Benifairó.

Des de l'Ajuntament de Benifairó de les Valls volem agrair-los la participació i les aportacions per a la realització del Pla Estratègic de Responsabilitat Social, i els convidem a tots i totes a continuar participant i col·laborant amb les diferents iniciatives de millora del nostre futur en comú.

Antonio Enrique Sanfrancisco Meseguer, alcalde de Benifairó de les Valls.



**I PLA ESTRATÈGIC DE RESPONSABILITAT SOCIAL DE
BENIFAIRO DE LES VALLS**



Introducció

L'Ajuntament de Benifairó de les Valls mitjançant l'**PLA ESTRATÈGIC DE RESPONSABILITAT SOCIAL DE BENIFAIRO DE LES VALLS** promou de manera coordinada les àrees i dimensions que componen la Responsabilitat Social en el municipi amb la finalitat de fomentar la cultura de la sostenibilitat, l'esperit empresarial responsable i motivar a les associacions, les organitzacions i a la ciutadania perquè tinguen en compte l'impacte de les seues activitats en la societat, alhora que es millora la prestació dels serveis municipals.

L'Ajuntament té un paper essencial en el desenvolupament del municipi, sent el responsable de planificar, executar, revisar i millorar la prestació dels serveis públics, les polítiques i les accions dirigides a la ciutadania i a les entitats.

El present Pla Municipal és el desenvolupament d'un marc de treball planificat que té en compte les diferents àrees i dimensions que engloben la Responsabilitat Social i que es definiran en els següents apartats. Aquest marc de treball ha de reunir dues característiques:

1. Ser escalable. En el marc comú de treball que cada Regidoria i departament, segons les seues peculiaritats i idiosincràsia, el desenvolupe i millore.
2. Ser seqüencial i adaptable a la realitat local. És a dir, que pugui adaptar-se i millorar en el temps, ajustant-se a cadascuna de les Regidories i departaments implicats.

Per a això, s'han de destacar una sèrie de factors rellevants en el desenvolupament i execució del pla, com per exemple:

- El compromís directe de l'equip de Govern i de l'oposició amb el Pla Estratègic de Responsabilitat Social de Benifairó de les Valls.
- La implicació del personal empleat de l'Ajuntament.
- L'adaptació del marc de treball a les necessitats reals de cada àrea municipal.
- La formació i sensibilització de tots els agents implicats.



I PLA ESTRATÈGIC DE RESPONSABILITAT SOCIAL DE BENIFAIRO DE LES VALLS

- La integració de la participació i la col·laboració de la ciutadania i altres grups d'interés del municipi.
- L'avaluació i el control periòdic de les accions del Pla.
- La comunicació dels avanços, assoliments i resultats aconseguits en el Pla.
- La integració del Pla Estratègic de Responsabilitat Social amb la resta de les estratègies municipals desenvolupades.

En definitiva, l'Ajuntament de Benifairó de les Valls és conscient del repte que representa la responsabilitat social i de la necessitat d'adequar-se als Objectius de Desenvolupament Sostenible de l'Agenda 2030, amb la finalitat d'avançar en el disseny d'un municipi més habitable, just, inclusiu, saludable i sostenible.



Context de la Responsabilitat Social i marc normatiu

Context de la Responsabilitat Social

La Responsabilitat Social s'ha abordat amb diferents variants terminològiques, englobant des de conceptes amplis del bé comú fins a conceptes específics implicats en el desenvolupament de polítiques sectorials d'empreses o entitats públiques. L'Informe Brundtland de les Nacions Unides ja va establir que la Responsabilitat Social condiona a agents públics i privats en la prestació de serveis, en la mesura en què les seues activitats han de centrar-se en les necessitats del present sense posar en perill la capacitat de les generacions futures per a satisfer les seues pròpies necessitats.

La norma internacional ISO 26000 relativa a la Guia sobre responsabilitat Social publicada l'any 2004 va nàixer de la col·laboració i participació d'experts de més de 90 països i 40 organitzacions estatals i internacionals representatives, relacionades amb diferents aspectes de la responsabilitat social. Aquesta Norma Internacional proporciona l'orientació en relació amb els principis de la responsabilitat social, el reconeixement de la responsabilitat social i la implicació de les parts interessades, les matèries fonamentals i els assumptes que constitueixen la responsabilitat social i les maneres d'integrar un comportament socialment responsable en l'organització.

En el continent europeu, la Unió Europea s'ha convertit en la principal instància supranacional de referència en la matèria. Les seues nombroses iniciatives i la seua regulació afavoreixen que els estats membres milloren substancialment en aquesta matèria.

A més a més, el desenvolupament normatiu sectorial de la Responsabilitat a Espanya i a la Comunitat Valenciana és també de gran importància, permetent que s'adopten accions en els àmbits socials, econòmics i ambientals amb incidència a nivell governamental, corporatiu, associatiu i individual.

Actualment, es continua reconeixent la problemàtica econòmica, social i mediambiental en el nostre planeta. Així, els Objectius de Desenvolupament



Sostenible de l'Agenda 2030 aprovada per l'Assemblea General de les Nacions Unides en setembre de 2015 van plasmar un conjunt d'objectius, metes i indicadors de compliment que suposen diferents reptes que s'han d'abordar des de tots els nivells territorials, especialment en l'àmbit local per ser el més pròxim a les persones i de gran importància per a la millora de social, econòmica, mediambiental i de qualitat de vida dels seus habitants.

L'alineació de les polítiques municipals amb els ODS 2030 és una oportunitat d'innovació en l'àmbit local a l'efecte d'incorporar el desenvolupament sostenible, inclusiu i participatiu com a elements transversals de les polítiques públiques municipals amb la finalitat de dur a terme el compliment de les diferents metes fixades en els objectius. Al mateix temps, la seua avaluació mitjançant els indicadors fixats en l'Agenda 2030, les aliances territorials i els mecanismes de participació i col·laboració amb els diferents agents d'interés són essencials per al desenvolupament dels compromisos fixats, així com la millora de les diferents àrees que engloben la Responsabilitat Social.

Així doncs, el municipi adquireix una rellevància notòria en aquest context, sent necessari que es tinga constància de les implicacions i reptes de la Responsabilitat Social en la planificació i execució de les activitats i dels serveis públics municipals, que contribuiran a la satisfacció de les necessitats i les aspiracions de la comunitat veïnal.

Marc Normatiu

La Responsabilitat Social ha sigut objecte de regulació en les últimes dècades tant a nivell internacional, comunitari, estatal i autonòmic, sent més notable en els últims anys. La legislació i iniciatives en la matèria tenen impacte en diferents àrees i sectors directa i indirectament relacionats amb la Responsabilitat Social, que han de ser degudament analitzats.



1.- Àmbit Internacional

En l'actual context globalitzat, les institucions i organitzacions internacionals són fonamentals en el desenvolupament de models de sostenibilitat i la implementació de polítiques i accions en matèria de Responsabilitat Social. Així, destaquen diferents iniciatives internacionals realitzades des de la segona meitat del S.XX:

- La Declaració Universal dels Drets Humans, va ser adoptada per l'Assemblea General de les Nacions Unides en la seua Resolució 217 A (III) el 10 de desembre de 1948 a París.
- L'Informe BRUNDTLAND "El nostre futur comú" adoptat per la Comissió Mundial sobre Medi Ambient i Desenvolupament el 4 d'agost de 1987.
- El Pacte Mundial (*Global Compact*) adoptat per les Nacions Unides en el Fòrum Econòmic Mundial en la reunió anual de 1999.
- Les normes sobre les responsabilitats de les empreses multinacionals i altres empreses respecte als drets humans, adoptat per la Comissió de Drets Humans de les Nacions Unides el 26 d'agost de 2003.
- L'ISO 26000 relativa a la Guia sobre responsabilitat Social, publicada l'1 de novembre de 2004.
- L'Agenda 2030 per al Desenvolupament Sostenible, adoptada per l'Assemblea General de les Nacions Unides el 25 de setembre de 2015.
- La Declaració tripartida de principis sobre les empreses multinacionals i la política social adoptada per l'Organització Internacional del Treball, la seua 5a edició es va publicar el 20 de març de 2017.

2.- Àmbit Europeu

En segon lloc, així com en l'àmbit internacional, Europa ha dut a terme diferents iniciatives que resulten de gran interès en l'avanç de la Responsabilitat Social com, per exemple:



- El Consell de Lisboa celebrat els dies 23 i 24 de març del 2000 que va posar de rellevància la responsabilitat social en les pràctiques empresarials, el treball, la igualtat d'oportunitats, la integració social i el desenvolupament sostenible.
- L'Agenda Social Europea aprovada pel Consell Europeu de Niça els dies 7, 8 i 9 de desembre de 2000.
- Llibre verd - Fomentar un marc europeu per a la responsabilitat social de les empreses, adoptat per la Comissió el 18 de juliol de 2001.
- La comunicació de la Comissió relativa a la responsabilitat social de les empreses: una contribució empresarial al desenvolupament sostenible, adoptat per la Comissió el 2 de juliol de 2002.
- National Public Policies in the European Union, adoptat al gener de 2004.
- Final results and recommendations of european multistakeholder fòrum on CSR de 2004.
- La comunicació de la Comissió relativa a la revisió de l'Estratègia per a un desenvolupament sostenible, adoptada pel Consell de Brussel·les el 13 de desembre de 2005.
- La comunicació de la Comissió relativa a posar en pràctica l'associació per al creixement i l'ocupació: fer d'Europa un pol d'excel·lència de la responsabilitat social de les empreses, adoptada per la Comissió el 22 de març de 2006.
- Informe de la Subcomissió per a potenciar i promoure la Responsabilitat Social de les Empreses. Llibre blanc de la RSC, aprovat pel Parlament Europeu al juny de 2006.
- L'Informe sobre la responsabilitat social de les empreses o "Informe Howitt", aprovat pel Parlament Europeu al març de 2007.
- L'estudi sobre el marc jurídic en drets humans i medi ambient d'aplicació a les empreses europees que operen fora de la Unió Europea, elaborat per la Universitat d'Edimburg per encàrrec de la Comissió Europea en 2010.



- L'estratègia de la Unió Europea 2011-2014 sobre Responsabilitat Social de les Empreses, adoptada per la Comissió el 25 d'octubre de 2011.
- Resolució del Parlament Europeu, de 8 d'octubre de 2015, sobre l'aplicació de la Directiva 2006/54/CE del Parlament Europeu i del Consell, de 5 de juliol de 2006, relativa a l'aplicació del principi d'igualtat d'oportunitats i igualtat de tracte entre homes i dones en assumptes d'ocupació i ocupació.
- Reglament (UE) 2016/679 del Parlament Europeu i del Consell, de 27 d'abril de 2016, relatiu a la protecció de les persones físiques pel que fa al tractament de dades personals i a la lliure circulació d'aquestes dades.
- Resolució del Parlament Europeu, de 31 de maig de 2018, sobre l'aplicació de la Directiva sobre disseny ecològic
- Resolució del Parlament Europeu, de 5 de juliol de 2018, amb recomanacions destinades a la Comissió sobre un estatut per a les empreses socials i solidàries.
- Resolució 2017/2278 del Parlament Europeu, de 4 d'octubre de 2018, sobre el paquet de mesures de l'estratègia de contractació pública
- Resolució del Comité Europeu de les Regions — El Pacte Verd en col·laboració amb les entitats locals i regionals (2020/C 79/01).
- Dictamen del Comité Europeu de les Regions — Treball en plataformes digitals: reptes normatius en les esferes local i regional (2020/C 79/07).

3.- Àmbit Estatal

En els últims anys s'han desenvolupat diverses iniciatives públiques estatals que són de gran importància per a promoure les mesures de Responsabilitat Social en les institucions, empreses i el conjunt de la població. Al respecte, es poden destacar:

- La creació de la Comissió Tècnica d'Experts amb la finalitat d'elaborar un informe sobre la responsabilitat social de l'empresa l'any 2002.



- El Fòrum d'Experts sobre Responsabilitat Social de les Empreses, constituït el 17 de març de 2005 per iniciativa del Ministeri de Treball i Assumptes Socials amb la participació de representants i experts.

- Les polítiques de foment i desenvolupament de la RSE a Espanya, que es un document adoptat pel Fòrum d'Experts sobre Responsabilitat Social de les Empreses en la sessió de treball del 12 de juliol de 2007.

- L'Estratègia 2014-2020 per a empreses, administracions públiques i d'altres organitzacions per a avançar cap a una societat i una economia més competitiva, productiva, sostenible i integradora.

Així mateix, en el marc estatal és important assenyalar la normativa en aquesta matèria regulada en els últims anys, destacant:

- La Llei Orgànica 3/2007, de 22 de març, per a la igualtat efectiva de dones i homes.

- La Llei 2/2011, de 4 de març, d'Economia Sostenible.

- La Llei 5/2011, de 29 de març, d'Economia Social.

- La Llei 27/2011, d'1 d'agost, sobre actualització, adequació i modernització del sistema de la Seguretat Social.

- La Llei 11/2013, de 26 de juliol, de mesures de suport a l'emprenedor i d'estímul del creixement i de la creació d'ocupació.

- La Llei 14/2013, de 27 de setembre, de suport als emprenedors i la seua internacionalització.

- El Reial decret legislatiu 1/2013, de 29 de novembre, pel qual s'aprova el Text Refós de la Llei General de drets de les persones amb discapacitat i de la seua inclusió social.

- La Llei 19/2013 de 9 de desembre, de Transparència, Accés a la Informació Pública i Bon Govern.

- La Llei 27/2013, de 27 de desembre, de racionalització i sostenibilitat de l'Administració Local.



- L'Ordre ESS/1554/2016, de 29 de setembre, per la qual es regula el procediment per al registre i publicació de les memòries de responsabilitat social i de sostenibilitat de les empreses, organitzacions i administracions públiques.
- L'Ordre PCI/566/2019, de 21 de maig, per la qual es publica l'Acord del Consell de Ministres de 12 d'abril de 2019, pel qual s'aprova el Pla per a l'impuls de la contractació pública socialment responsable en el marc de la Llei 9/2017, de 8 de novembre, de Contractes del Sector Públic.
- El Reial decret 244/2019, de 5 d'abril, pel qual es regulen les condicions administratives, tècniques i econòmiques de l'autoconsum d'energia elèctrica.
- El Reial decret 221/2008, de 15 de febrer, pel qual es crea i regula el Consell Estatal de Responsabilitat Social de les Empreses.
- La Llei 39/2015, d'1 d'octubre, del Procediment Administratiu Comú de les Administracions Públiques i Llei 40/2015, d'1 d'octubre, de Règim Jurídic del Sector Públic.
- El Reial decret 1112/2018, de 7 de setembre, sobre accessibilitat dels llocs web i aplicacions per a dispositius mòbils del sector públic.
- La Llei orgànica 3/2018, de 5 de desembre, de Protecció de Dades Personals i garantia dels drets digitals.

4.- Àmbit Autonòmic

Finalment, la Generalitat Valenciana ha adoptat en els últims anys normativa d'importància en l'àmbit de la Responsabilitat Social, destacant:

- La Llei 18/2018, de 13 de juliol, per al foment de la responsabilitat social.
- La Llei 25/2018, de 10 de desembre, reguladora de l'activitat dels grups d'interés de la Comunitat Valenciana.
- El Decret 203/2019, de 4 d'octubre, del Consell, de creació de la Xarxa Valenciana de Territoris Socialment Responsables.



I PLA ESTRATÈGIC DE RESPONSABILITAT SOCIAL DE BENIFAIRO DE LES VALLS

- El Decret 30/2020, de 28 de febrer, del Consell, de regulació del Consell Valencià de Responsabilitat Social.
- La Llei 18/2017, de 14 de desembre, de cooperació i desenvolupament sostenible.
- L'Acord de 9 de març de 2018, del Consell, d'aprovació de la II Guia Pràctica per a la inclusió de clàusules de responsabilitat social en la contractació de la Generalitat i el sector públic.
- La Llei 11/2003, de 10 d'abril, sobre l'Estatut de les Persones amb Discapacitat.
- La Llei 2/2015, de 2 d'abril, de Transparència, Bon Govern i Participació Ciutadana.
- El Decret 56/2016, del Consell, de 6 de maig, pel qual s'aprova el Codi de Bon Govern de la Generalitat.



Missió, visió, objecte i objectius del Pla

Missió

Benifairó de les Valls és un municipi compromès amb la sostenibilitat i la responsabilitat social. Aquest Pla respon a l'interés municipal per contribuir a aconseguir els Objectius de Desenvolupament Sostenibles de l'Agenda 2030, directament relacionats amb les àrees i dimensions que engloben la Responsabilitat Social. Això repercutirà en una millora de la qualitat de vida de tota la població en el seu conjunt i de la ciutadania de Benifairó de les Valls en particular.

D'acord amb l'objecte i els objectius generals i específics de l'I Pla Estratègic de Responsabilitat Social de Benifairó de les Valls definits en aquest apartat, l'anàlisi i el pla d'actuació es centrarà en les següents dimensions:

- Dimensió Social.
- Dimensió Econòmica.
- Dimensió Mediambiental.
- Dimensió de Bon Govern.

I per a l'anàlisi i estudi de les propostes d'actuació, s'han identificat els següents grups d'interés de l'Ajuntament per la seua capacitat d'influir o ser influïts en les actuacions de Responsabilitat Social a desenvolupar:

- Personal tècnic i responsables municipals.
- Empreses i comerços locals.
- Associacions.
- Ciutadania.



Visió

En la consecució dels objectius, Benifairó de les Valls aconseguirà en un futur pròxim ser un municipi més sostenible des d'un punt de vista social, ambiental i econòmic, garantint un servei a la població basat en l'honestedat i la professionalitat. Així mateix, es treballarà de manera decidida en la promoció de la igualtat d'oportunitats entre homes i dones, la inserció i millora de les condicions de les persones vulnerables en el dia a dia del municipi. A més a més, es mantindrà un diàleg actiu amb els diferents actors locals, amb l'objectiu de donar resposta a les seues necessitats presents i a les diferents expectatives.

Objecte

L'objecte de l'**Pla Estratègic de Responsabilitat Social de Benifairó de les Valls** és establir els fonaments que permeten incorporar la responsabilitat social en l'activitat pública de l'Ajuntament de Benifairó de les Valls per a oferir els serveis municipals a la ciutadania sota els principis de sostenibilitat i complir amb les disposicions generals i específiques regulades per al període 2021-2025.

Objectius

Els objectius de la present iniciativa municipal és promoure la Responsabilitat Social en tots els àmbits del municipi, fomentar la cultura de la Responsabilitat Social en els agents interns i externs, realitzar polítiques i accions que promoguen l'emprenedoria responsable, limitant els impactes negatius en la societat i aconseguint un equilibri entre rendibilitat i creixement sostenible.

Per això, els **objectius generals** del Pla Estratègic de Responsabilitat Social seran els següents:

- ✓ Desenvolupar i implantar la Responsabilitat Social a l'Ajuntament de Benifairó de les Valls.



I PLA ESTRATÈGIC DE RESPONSABILITAT SOCIAL DE BENIFAIRO DE LES VALLS

- ✓ Establir un marc de referència per al desenvolupament sostenible de la localitat, integrant els principis i criteris establits en relació amb la matèria.
- ✓ Disposar d'un marc de treball i un full de ruta de les dimensions i accions a realitzar.
- ✓ Fomentar la cultura de la Responsabilitat Social, la participació ciutadana i la consecució dels objectius de desenvolupament sostenible al conjunt de la ciutadania i grups d'interés.
- ✓ Coordinar, Impulsar, realitzar un seguiment i avaluació del Pla Estratègic de Responsabilitat Social.

Quant als **objectius específics** a seguir en l'anàlisi i treball del Present Pla seran els següents:

- ✓ Desenvolupar programes, projectes i accions que afavorisquen un marc i uns instruments adequats per a la incorporació de la Responsabilitat Social en l'activitat de l'administració local.
- ✓ Promoure els valors de la transparència i el govern obert, millorant l'eficàcia i eficiència dels recursos municipals alhora que s'integra a la ciutadania i les diferents agrupacions i organitzacions participant en els reptes i preocupacions de l'entitat.
- ✓ Implantar un marc institucional de suport per a entitats, associacions, empreses i la ciutadania en general en matèria la Responsabilitat Social.
- ✓ Integrar mesures innovadores en l'administració local que permeten el foment de la participació i col·laboració ciutadana, la millora de processos i procediments, així com l'establiment de xarxes i aliances.
- ✓ Fomentar el benestar de tots els ciutadans i ciutadanes de Benifairó de les Valls i contribuir al bé comú, amb l'aplicació dels principis d'igualtat, equitat, integració i imparcialitat de l'activitat pública.
- ✓ Fomentar la sostenibilitat i la preservació dels recursos municipals.
- ✓ Fomentar la Cultura de Responsabilitat Social en tots els grups d'interés del municipi.



I PLA ESTRATÈGIC DE RESPONSABILITAT SOCIAL DE BENIFAIRO DE LES VALLS

- ✓ Promoure el desenvolupament i foment de polítiques de Responsabilitat Social en altres grups d'interés externs, com ara: les empreses, els comerços, les associacions i les organitzacions locals.
- ✓ Formar al personal tècnic en continguts de la Responsabilitat Social i àrees relacionades.



Diagnòstic del context actual de Benifairó de les Valls

El punt de partida del **Pla Estratègic de Responsabilitat Social de Benifairó de les Valls** es fonamenta en la identificació i definició de les àrees d'actuació prioritàries i de les necessitats del municipi basant-se en una anàlisi prèvia.

El diagnòstic municipal és essencial per a determinar l'estat en el qual es troba la població objecte d'estudi i la detecció de les problemàtiques existents en l'àmbit municipal, així com els seus punts forts i els reptes als quals s'enfronten.

Per a analitzar la implementació dels eixos de la Responsabilitat Social a Benifairó de les Valls hem de realitzar un diagnòstic que ens permeta entendre la situació actual del municipi objecte d'estudi. Un diagnòstic que complirà un doble objectiu:

- Conèixer la situació actual, amb els diferents avanços i dificultats del municipi.
- Analitzar els reptes als quals s'enfronta el municipi per a aconseguir la implementació de les accions dirigides a la consecució dels objectius de la Responsabilitat Social.

Per aquesta raó, el diagnòstic proposat és un punt necessari i ha d'abordar de manera general les diferents dimensions que engloben la Responsabilitat Social i aquelles àrees i eixos relacionats de manera directa i indirecta amb aquesta, com ara: la demografia i característiques físiques, l'eix socioeconòmic, l'eix educatiu, l'eix de la salut i benestar, l'eix de la igualtat de gènere i apoderament, l'eix mediambiental, d'ecologia i sostenibilitat, l'eix econòmic, la governança i institucions, etc.

El diagnòstic abordarà una anàlisi de dades quantitativ i qualitativ que es centra en:

- La informació captada en les reunions presencials i la documentació municipal.
- La informació estadística publicada en el Banc de Dades Territorial de la Generalitat Valenciana (GVA), el Portal Estadístic de la GVA, el Portal ARGOS de la GVA, l'Institut Nacional d'Estadística (INE), així com la informació proporcionada per les Conselleries i els Ministeris corresponents segons l'anàlisi sectorial d'estudi.



- Les enquestes de participació realitzades als grups d'interés intern i extern del municipi.
- Una altra informació disponible a través de diferents fonts accessibles.

A partir de la informació captada per diferents fonts en el marc del present projecte i de la informació estadística publicada per institucions i organismes públics, es realitzarà una avaluació de l'estat del municipi amb la finalitat de servir com a base teòrica per a l'elaboració del Pla Estratègic de Responsabilitat Social.

El procés de diagnòstic se centrarà en:

- ✓ L'anàlisi de la realitat del municipi.
 - Anàlisi dels aspectes bàsics demogràfics, socials, econòmics, ambientals i institucionals enfocat als objectius de la Responsabilitat Social.
- ✓ La matriu d'anàlisi DAFO: debilitats, amenaces, fortaleces i oportunitats.
 - Debilitats: anàlisi interna dels punts febles i aspectes desfavorables.
 - Amenaces: anàlisi dels factors externs de l'entorn suposen un perill.
 - Fortaleces: anàlisi interna dels punts forts, capacitats, recursos i avantatges.
 - Oportunitats: anàlisi dels factors externs de l'entorn que són positius i favorables.

1.- Diagnòstic inicial del Pla Estratègic de Responsabilitat Social

1.1.- Demografia i característiques físiques: estructura activa i dinàmica de la població

Aquesta dimensió ofereix una caracterització demogràfica de Benifairó de les Valls, que es fonamenta en l'anàlisi de l'estructura i la dinàmica de la població segons la informació pública accessible a través del **Banc de Dades Territorial de la Generalitat Valenciana (GVA)** i el **Portal d'Informació ARGOS de la GVA**.

Les dades publicades permeten analitzar aspectes demogràfics fonamentals de la població censada en el municipi distribuït per nacionalitat i sexe, rang d'edat, evolució, així com diferents indicadors demogràfics d'anàlisi de la dinàmica del municipi en



funció a les característiques demogràfiques, el creixement demogràfic i l'envelliment de la població.

El model de municipi valencià és compacte, raonablement dens, complex, amb mescla d'usos i costums, de grandària petita o mitjana, amb espais urbans segurs, saludables i de qualitat, que garanteixen la convivència i fomenten la diversitat social.

L'Agenda 2030 incorpora a través del ODS 11 unes metes i indicadors encaminats a aconseguir que els municipis siguen inclusius, segurs, resilents i sostenibles. La creació de municipis inclusius, busca la creació d'un vincle de reforç recíproc entre urbanització i desenvolupament, on el govern local és fonamental a l'efecte de facilitar la implementació, control i monitoratge dels objectius, així com aconseguir els objectius de la Responsabilitat Social.

Aquest ODS estableix accions directament relacionades amb l'envelliment i la pèrdua de població que mereixen d'un anàlisi detallat amb la finalitat de mostrar la situació actual de Benifairó de les Valls. Aquests fets plantegen importants desequilibris territorials i l'adequació de serveis en les dimensions social, econòmica i ambiental, que suposen un repte considerable per al municipi.

Benifairó de les Valls és un municipi situat a la comarca El Camp de Morvedre a 31,5 km de València capital i compta amb una superfície de 4,35 km² i una densitat de població de 509,32 hab/km², molt superior a la densitat mitjana comarcal i provincial.

El municipi consta d'un nucli urbà en el que resideix la totalitat de la població i un nucli disseminat en el que no consta que habite cap persona.

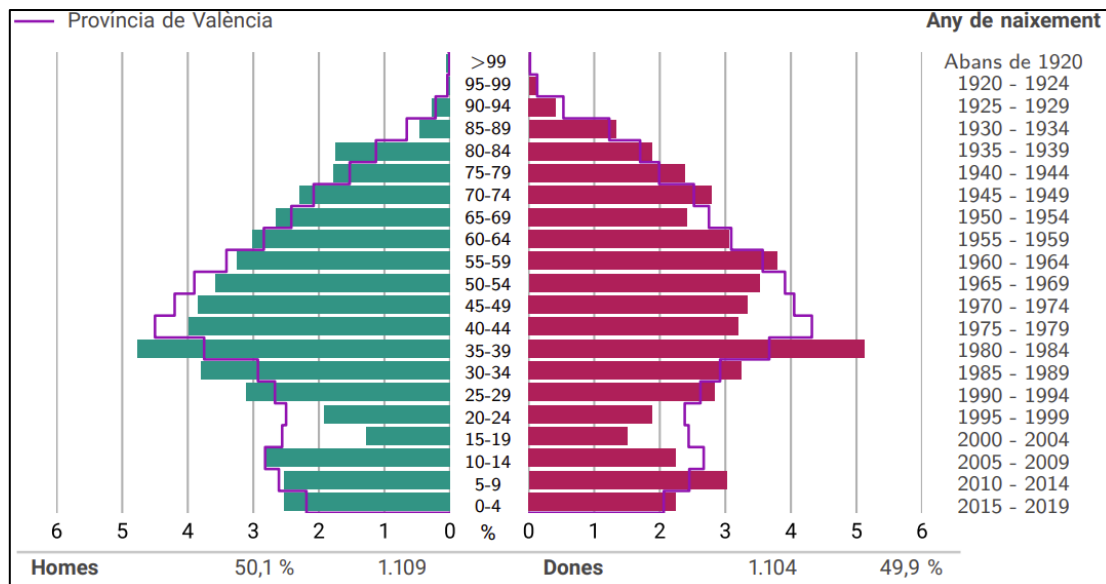
En l'actualitat, Benifairó de les Valls té 2.213 habitants (dades del padró de l'any 2020) distribuïts per nacionalitat i gènere en:

Població segons nacionalitat i gènere (2020)							
	Espanyola	Unió Europea	Europa no comunitària	Àfrica	Amèrica	Àsia, Oceania i apàtrides	TOTAL
Homes	1.045	34	2	20	8	0	1.109
Dones	1.054	21	2	11	16	0	1.104
Total (H+M)	2.099	55	4	31	24	0	2.213

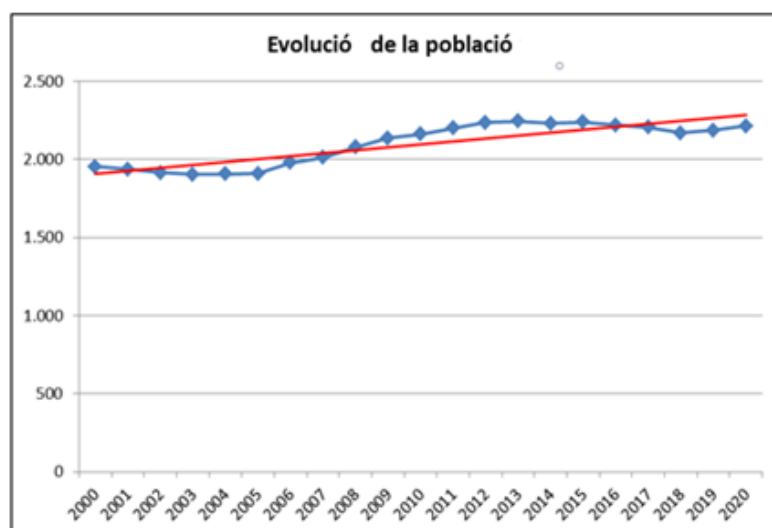


I PLA ESTRATÈGIC DE RESPONSABILITAT SOCIAL DE BENIFAIRO DE LES VALLS

La **piràmide poblacional** distribuïda en grups quinquennals mostra que la població de Benifairó de les Valls té un envelliment lleugerament superior a la mitjana provincial. El 16,27% són menors de 16 anys, el 10,89% de 16 a 29 anys, el 51,69% de 30 a 64 anys i el 21,15% persones majors de 64 anys.



Quant a l'evolució **de la població**, el gràfic mostra com ha augmentat la població a Benifairó de les Valls en les últimes dues dècades. No obstant això, el major ascens es va donar en els anys 2000 a 2013, produint-se un descens de la població fins a l'any 2018. En els últims tres anys la població ha augmentat un 1,02%.





1.2.- Dimensió social

Eix socioeconòmic

Aquesta dimensió engloba diferents ODS de l'Agenda 2030 que són de vital importància per a garantir els drets de les persones i el compliment dels deures dels poders públics.

La pobresa extrema està superada a Espanya, però persisteixen problemes directes i indirectes relacionats amb la pobresa, desigualtat i vulnerabilitat que requereixen atenció. Aquestes dades no poden analitzar-se a nivell local atés que la regulació de secret estadístic ho impedeix. No obstant això, és important atendre les dades a nivell comarcal, així com la seua comparació amb la mitjana provincial i autonòmica.

Així, la taxa de pobresa se situa a Espanya en 20,7%, sent superior en dones (21,6%) i menors de 16 anys (27,1%). En la Comunitat Valenciana se situa en 20,9%, sent superior en dones (22,7%) i menors de 16 anys (24,9%). A la comarca del Camp de Morvedre se situa en 16,7%, sent superior en dones (17,2%) i en menors de 16 anys (19,3%).

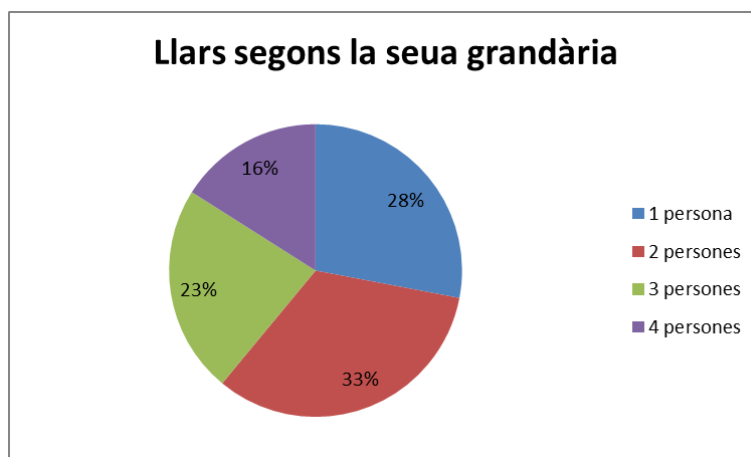
L'Indicador AROPE de risc d'exclusió social i pobresa assenyala que a Espanya hi ha un risc del 25,3%, sent superior en dones (26,7%) i en menors de 16 anys (31,2%). En la Comunitat Valenciana el risc és del 27%, sent superior en dones (29,4%) i menors de 16 anys (31,2%). A la comarca del Camp de Morvedre és del 21,6%, sent superior en dones (22,4%) i en menors de 16 anys (23,6%).

D'acord amb les xifres, el "Informe anual sobre l'estat de la pobresa i l'exclusió social a Espanya" (2020) estableix factors específics relacionats amb la pobresa i exclusió:

a.- El tipus de llar influeix notablement en el risc d'exclusió i pobresa. Les llars en els quals hi ha xiquets, xiquetes i adolescents tenen taxes més altes de risc. Aquesta situació s'agreuja en llars monoparentals, a on el risc d'exclusió social i pobresa és pràcticament del doble.



Les llars de Benifairó de les Valls estan majoritàriament formats d'1 o 2 persones, que suposen el 61% del total. Tanmateix, el 23% de llars estan formats per tres persones i un 16% de llars ho formen famílies de 4 persones. No es disposa d'informació estadística dels nuclis formats per més de 4 persones.



Els nuclis familiars es formen majoritàriament per parelles amb fills, sent percentualment menor els nuclis de parelles sense fills. No es disposa d'informació estadística dels nuclis formats per un progenitor i fills.

b.- L'edat, la situació d'ocupació i la qualificació influeixen en el risc d'exclusió i pobresa.

Els menors de 30 anys tenen més probabilitat d'estar en situació de risc d'exclusió social i pobresa, sent també destacable en trams d'edat de 30 a 64 anys. La desocupació afecta més a persones de mitjana edat i baixa qualificació, d'acord amb l'assenyalat en la dimensió econòmica.

c.- La nacionalitat de les persones influeix en el risc d'exclusió i pobresa.

Les persones estrangeres tenen major probabilitat de trobar-se en situació de pobresa i exclusió social. El percentatge de la població espanyola a Benifairó de les Valls és del 94,85% i un 5,15% de població prové de l'estranger (48% de la població estrangera són de la UE), sent inferior a la mitjana comarcal (11,03%) i a la mitjana provincial i de la Comunitat Valenciana (11,13 i 14,87%, respectivament).



Eix d'educació i cultura

Aquesta dimensió és de gran importància per la seua influència directa i indirecta en el compliment dels objectius de la Responsabilitat Social i els ODS 2030 específics en la matèria.

Benifairó de les Valls té cinc **centres educatius i culturals** distribuïts en:

Tipus de centre	Nivell educatiu
El 1er Cicle El Tabalet	Educació Infantil
CEIP L'Ermita	Educació Infantil
	Educació Primària
IES La Vall de Segó	ESO
	Batxiller
	Cicles Formatius Grau Bàsic
Agència de Lectura	
Casa de la cultura	

La totalitat dels centres educatius i culturals són de règim públic.

Eix de sanitat, de benestar i assistencial

La garantia d'una vida sana, una sanitat pública de qualitat i el benestar de les persones està íntimament relacionada amb les anteriors dimensions. Per això, és necessari adoptar mesures d'acció i prevenció, especialment en atenció d'aquelles persones que més ho necessiten. En conseqüència és necessari centrar-se en la informació relativa als centres existents i les accions desenvolupades per l'entitat.

Els **centres de salut i instal·lacions esportives existents en el municipi** són els següents:

Centres i unitats sanitàries
Consultori auxiliar
Instal·lacions esportives
Centre Públic L'ERMITA
Camp de futbol municipal
IES la Vall de Segó



Pavelló poliesportiu municipal

Piscina municipal

Per altra banda, de les **accions i programes desenvolupats pel municipi** destaquen, per exemple, els programes socio-sanitaris (formacions, accions de conscienciació i prevenció, activitats motores...) dirigits a la població major i a la ciutadania en general, els programes i accions relacionades amb la salut i esport dirigits a joves, l'incentiu a la millora i consum responsable, així com accions i mesures encaminades al control de la COVID-19, com ara: control d'instal·lacions municipals i esdeveniments, provisió de productes d'higiene i prevenció, conscienciació i difusió d'informació, etc.

Eix d'igualtat de gènere i apoderament

La Responsabilitat Social i els diferents ODS de l'Agenda 2030, especialment el cinquè Objectiu de Desenvolupament Sostenible, desenvolupa metes i indicadors en matèria d'igualtat de gènere i apoderament, i d'altres indicadors de caràcter transversal que tenen com a finalitat acabar amb les desigualtats. A l'efecte, Benifairó de les Valls ha desenvolupat diferents accions en els últims anys, com:

- ✓ L'I Pla Municipal d'Igualtat 2020-2023 que regula principis, objectius, accions i metes a aconseguir.
- ✓ Una Regidoria amb competències en matèria d'igualtat.
- ✓ La realització d'accions, campanyes i tallers de sensibilització a favor de la igualtat de gènere i la inclusió i participació de la dona.
- ✓ La realització de programes i xarrades formatives de sensibilització en relació amb la violència de gènere i lluita a favor de la igualtat entre homes i dones.

1.3.- Dimensió de medi ambient

La sostenibilitat i el medi ambient engloben un conjunt ampli d'objectius a tindre en compte en el desenvolupament de polítiques en tots nivells territorials, inclòs el nivell local de govern. És per això que s'analitzen el nombre i tipus de parcs, jardins i àrees naturals, la mobilitat sostenible (parc municipal de vehicles i transport públic), així com



les accions realitzades en matèria mediambiental, d'eficiència energètica i sostenibilitat.

En primer lloc, els **parcs, jardins i àrees naturals** existents de conformitat amb la informació disponible en el Portal d'Informació de la GVA, Benifairó de les Valls disposa de set parcs urbans i cinc jardins. No disposa d'àrees de naturalesa ni espais naturals protegits. A més, s'han pres mesures de sostenibilitat i mitigació d'impacte en aquestes instal·lacions municipals.

Respecte a la **mobilitat sostenible i parc de vehicles**, d'acord amb la informació aportada pel Banc Territorial de Dades, el tipus de vehicles segons l'ús i el tipus de carburant, es classifica en:

Vehicles segons tipus i carburant (2020)								
	Turismes	Motocicletes	Furgonetes i camions	Autobusos	Tractors industrials	Ciclomotors	Altres	Total
Dièsel	778	1	185	2	6	9	11	992
Gasolina	423	173	10	0	0	177	2	785
Elèctric	2	1	0	0	0	0	1	4
Sense especificar	0	0	0	0	0	0	19	19
Altres energies	2	1	0	0	0	0	0	3
Total	1.205	176	195	2	6	186	33	1.803

La pràctica totalitat del parc mòbil usa energies fòssils, només quatre vehicles utilitzen energia elèctrica i tres vehicles utilitzen una altra energia (biodièsel, gas natural, hidrogen...) i es disposa d'un punt de càrrega elèctrica (*Charging Station*). La classificació "sense especificar" no es pot analitzar per comprendre vehicles no autopropulsats (remolcs, semiremolcs i maquinària agrícola arrossegada o remolcada). Per altra banda, el nombre de vehicles/100 hab. és de 54,16 (2019), superior a la mitjana comarcal, provincial i autonòmica.



Quant al **transport públic** existent en el municipi és transport per carretera mitjançant línia d'autobús i ferroviari (Renfe rodalies), que es troba allunyat del nucli urbà.

Respecte a la **gestió de residus**, Benifairó de les Valls pertany al Consorci de Residus Palancia Belcaire C3/V1, a més la recollida es realitza de manera mancomunada en la Mancomunitat de les Valls, a la qual pertanyen els municipis de Benavites, Benifairó de les Valls, Faura, Quart de les Valls i Quartell.

Atés que la seua recollida és mancomunada en les dades del consorci respecte a la recollida de fracció resta i fracció orgànica, obtenim les dades de manera conjunta.

Així, es disposa que l'any 2020 es van recollir un total de 3093,92 tones de fracció resta i 169,96 tones de fracció orgànica.

En aquest cas, per a fer una aproximació de la realitat municipal, s'ha fet un càlcul per habitant que ens porta al resultat de 753,8 tones de fracció resta i 41,40 tones de la fracció orgànica a Benifairó de les Valls.

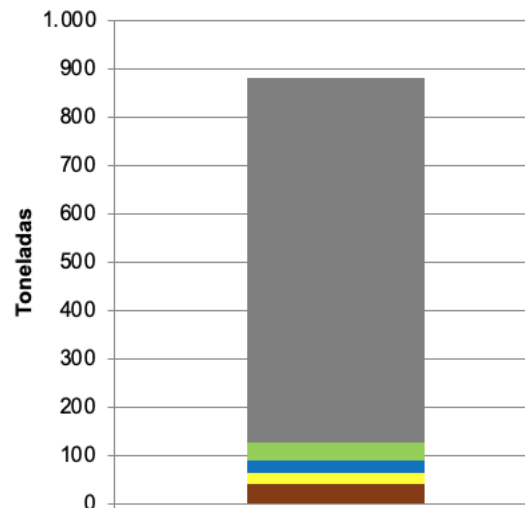
L'any 2020 a Benifairó de les Valls s'han recollit les següents quantitats de residus:

2020	Resta	Orgànic	Envasos	Paper i Cartó	Vidre
Quantitat en Tones	753,8	41,40	24,26	26,01	36,62
Nombre de Contenedors			11	11	15

	2020 Tn	2020 %
ORGÀNIC	41,41	5,49%
ENVASOS	24,26	2,75%
P I C	26,01	2,95%
VIDRE	36,62	4,15%
RESTA	753,81	85,45%
TOTAL	882,12	100 %



Quant a la generació de residus, s'aprecia com la recollida de la fracció orgànica ja es va introduir fa diversos anys, a diferència d'altres municipis de la Comunitat València que estan introduint-la actualment. Així, Benifairó de les Valls ja té molt avançat en la consecució dels objectius de reciclatge marcats en el PIRCV.



Si bé és cert que la recollida d'envasos, paper i cartó i vidre és baixa, això pot donar-se a causa d'un nombre baix de contenidors. Per conseqüència, ens porta a pensar que si el nombre de contenidors d'aquestes fraccions fos més elevat es recolliria major quantitat de fraccions selectives.

Finalment, l'Ajuntament compta amb **plans i mesures específiques per a l'eficiència energètica, la millora del mitjà i l'ús responsable dels recursos**. En aquest sentit, s'observa que Benifairó de les Valls disposa de:

- El Pla Local reduït de Prevenció d'Incendis Forestals del terme municipal de Benifairó de les Valls, al qual s'integra el Pla de Gestió Forestal Sostenible.
- El Pla Local de Cremes de Benifairó de les Valls.
- El Pla Territorial Municipal enfront d'Emergències (aquest pla també s'ha d'enquadrar en la dimensió de governança i institucions).
- El Pla d'Acció per al Clima i l'Energia (PACE) de Benifairó de les Valls.
- Instal·lació de plaques fotovoltaïques per a l'estalvi d'energia, la gestió i ús de l'aigua.
- Adhesió a la Xarxa Valenciana de Municipis cap a la Sostenibilitat.

A més, s'estan desenvolupant actualment els següents plans municipals:

- El Pla Local de Gestió de Residus, aprovat recentment pel Ple de la Mancomunitat.



- El Pla Urbà d'Actuació Municipal, en fase d'elaboració.
- El Pla de Mobilitat Urbana Sostenible, en fase d'elaboració.

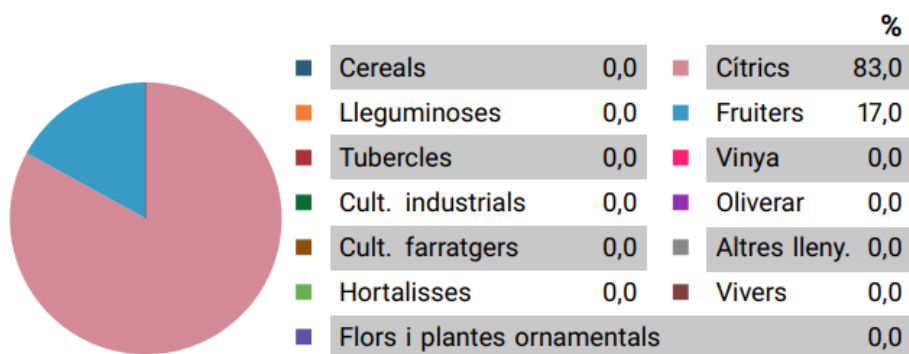
1.4.- Dimensió econòmica: sectors productius, turisme i ocupació

El desenvolupament d'infraestructures fiables i sostenibles és un estímul per a la recuperació econòmica, l'ocupació, la qualitat de vida i igualtat d'oportunitats. El model productiu ha evolucionat al sector terciari. No obstant això, la indústria i l'agricultura és estratègica en l'economia local.

a.- Sectors productius

Benifairó de les Valls té 36 empreses (2021) inscrites en la Seguretat Social, distribuïdes en 11 empreses agrícoles, 8 de construcció i 16 del sector serveis. El nombre d'empreses actives en el municipi per sector d'activitat, a excepció del sector primari, és de 108, distribuïdes en: 8 empreses dedicades a la indústria, 25 empreses del sector de la construcció i 75 empreses del sector serveis. Com s'aprecia, el nombre d'empreses del sector terciari és molt major, sent destacable les empreses dedicades al comerç, transport i hostaleria.

Si s'atén la superfície total agrícola, la superfície de cultiu de cítrics (83%) es major que la superfície de cultiu de fruiters (17%).





b.- Turisme i patrimoni cultural.

Quant al turisme és important apuntar que en la comarca s'està desenvolupant un pla de dinamització del turisme comarcal.

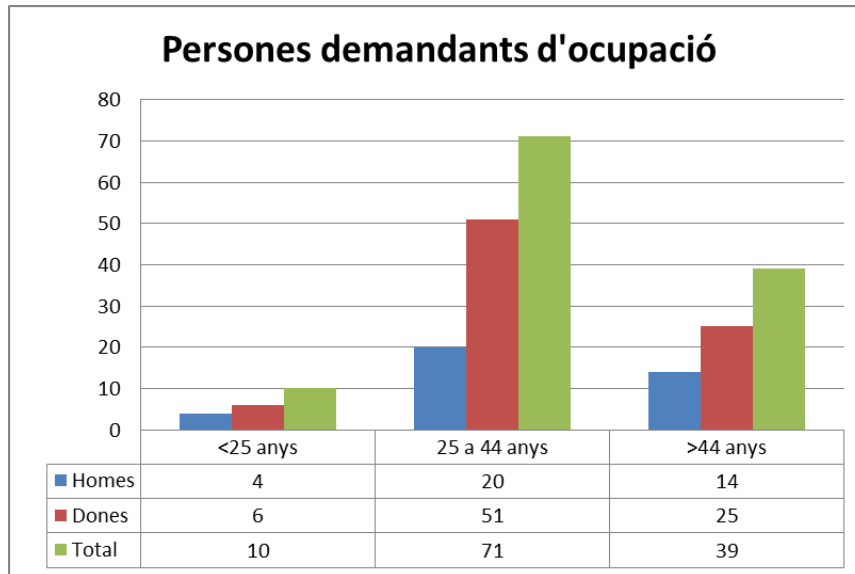
A més, Benifairó de les Valls disposa de 3 apartaments amb un total de 16 places i 2 cases rurals amb un total de 22 places.

En relació amb el patrimoni cultural, Benifairó de les Valls disposa de la Casa-Palacio dels Vives de Cañamás edificada per comandament de Juan Luis Vives de Cañamás al començament del segle XVII. I, dins el seu terme municipal hi ha rutes per a practicar el senderisme com, per exemple, la "Ruta de l'Aigua".

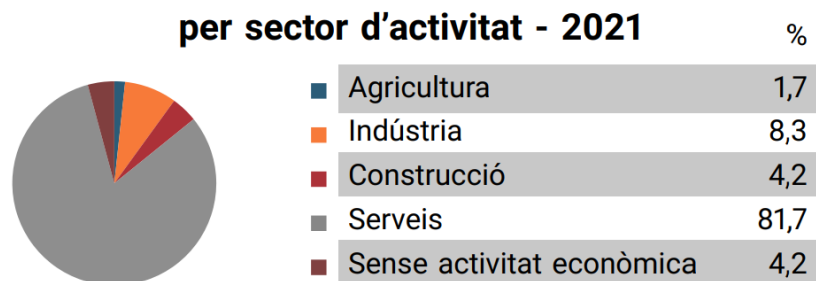
c.- Ocupació

En atenció a les persones afiliades a la Seguretat Social, actualment hi ha 425 persones afiliades, sent 248 homes i 17 dones. La taxa d'afiliació és de 30,69%, 7% major que la mitjana comarcal i 10% menor que la mitjana provincial.

D'altra banda, la taxa d'atur registrat és de 7,44%, sent inferior a la mitjana de la comarca, la província i de la Comunitat Valenciana. En atenció a les persones demandants d'ocupació per trams d'edat i sexe, s'observa com el nombre de demandants és superior en persones de 25 a 44 anys, sent la taxa d'atur del 6,80% en menors de 25 anys. Així mateix, és significativa la diferència de gènere en la demanda d'ocupació en els trams d'edat de 25 a 44 anys i majors de 44 anys. Això implica que l'atur en dones siga del 69,90% del total registrat.



El sector d'activitat amb major nombre d'aturats és el sector serveis (81,7%) i la indústria (8,3%). Per el contrari, els sectors de la construcció i agricultura tenen un menor percentatge de persones parades.



Respecte a la relació qualificació/situació d'ocupació, el major nombre de persones demandants d'ocupació són aquelles amb ocupacions de baixa qualificació i/o formació (ocupacions elementals, personal d'artesania i manufacturadors, peons de construcció i personal de serveis de restauració, etc.).

1.5.- Dimensió de governança, institucions i govern obert

Els reptes multifactorials als quals s'enfronten actualment les administracions i la importància de l'enfocament de la generació de valor públic fan que siga necessària la promoció d'institucions proactives, que rendisquen comptes i fomenten la col·laboració i la participació amb els agents externs i interns de la institució.



El Govern Obert és una manera de governar i gestionar les institucions públiques que té com a finalitat exercir el poder amb i al costat de la ciutadania i la societat, basant-se en tres grans pilars fonamentals: la transparència, la participació col·laborativa i la rendició de comptes.

En aquest sentit, s'ha observat que Benifairó de les Valls disposa d'un portal de transparència, accessible mitjançant la seua seua electrònica, s'han dut a terme diferents accions participatives mitjançant enquestes de participació i d'altres accions participatives, i en l'actualitat es desenvolupa un projecte estratègic en matèria de Transparència.

No obstant això, en matèria de transparència i bon govern, s'aprecien millores d'aplicació senzilla. En concret, el Portal de Transparència té un difícil accés i el seu contingut no contempla de manera satisfactòria els principis de caràcter tècnic i de la informació regulats en la normativa estatal i autonòmica.

Finalment, en la jornada de presentació de l'I Pla Estratègic de Benifairó de les Valls es va proposar la creació d'una Comissió de seguiment del Pla amb funcions de seguiment i avaluació de les accions contemplades en el Pla i la proposta de canvis que es consideraren necessaris per a la seua implementació. No obstant això, com es contemplarà en la dimensió de Governança i Bon Govern del pla d'actuació, es proposa la designació d'una persona tècnic responsable de la dinamització de la Responsabilitat Social. Per a la proposta de creació d'una Comissió de Seguiment és convenient esperar a la finalització dels diferents plans municipals que es desenvolupen en l'actualitat, com ara: el Pla Estratègic de Transparència, el Pla Local de Gestió de Residus o el Pla Urbà d'Actuació Municipal de Benifairó de les Valls. Això permetrà tindre una visió conjunta de les diferents propostes formulades en aquests plans i realitzar, en el seu cas, la creació d'una Comissió de seguiment específica en la matèria.



2.- Participació dels grups d'interés i la ciutadania

El Pla Estratègic de Responsabilitat Social de Benifairó de les Valls es planteja amb vocació transformadora dels espais i àrees municipals, que pretén activar per al seu desenvolupament processos de participació, debat i interlocució amb els agents interns, la ciutadania i els agents socials i econòmics locals, per a concretar un disseny socialment responsable de futur fruit de la reflexió i l'acció col·lectiva.

La participació, la col·laboració i les polítiques de govern obert constitueixen un eix fonamental en el disseny de les actuacions municipals. La utilització d'aquests processos permetrà:

- ✓ Incentivar la participació dels agents territorials i la població en general.
- ✓ La consecució de la transparència del procés i implicació dels interessats.
- ✓ L'obtenció de valuosa informació aportada pels agents interns i externs.
- ✓ Fer partícip a la ciutadania en la presa de decisions.

La participació social en la realització del Pla Estratègic de Responsabilitat Social de Benifairó de les Valls ha d'integrar-se des del seu inici de manera integral, sent imprescindible la implicació del personal intern, les associacions, ciutadans i agents econòmics i socials del municipi en les fases més primerenques de la seua elaboració fins a la seua completa execució.

El procés participatiu del Pla ha inclòs reunions presencials, així com la realització d'enquestes dirigides a:

- El personal intern de l'Ajuntament.
- Les empreses i comerços locals.
- Les associacions.
- La ciutadania.

Les enquestes plantejades tenien com a objectiu l'obtenció del coneixement de la situació actual del municipi en relació amb diferents aspectes ambientals, socials, associatius, de consum i de bon govern, així com les opinions i suggeriments dels grups



d'interés intern i extern esmentats anteriorment. En total s'han obtingut 83 respostes que han sigut de gran utilitat per a la realització del diagnòstic i la planificació d'accions del Pla Estratègic, distribuïdes en: 78 respostes ciutadanes, 2 respostes de personal tècnic i 3 respostes d'associacions.

A continuació, s'exposen els resultats més importants de les enquestes realitzades en relació amb:

- La responsabilitat social institucional i pública.
- La responsabilitat social empresarial i corporativa.
- La responsabilitat social associativa.
- La responsabilitat social ciutadana, individual o personal.

2.1.- Responsabilitat Social Pública i institucional.

La població de Benifairó de les Valls i els diferents grups enquestats tenen en la seua majoria coneixement en relació amb el concepte de responsabilitat social. En aquest sentit, el 91% de les persones enquestades coneix el significat de la responsabilitat social i el 100% en el cas de les associacions.

També és remarcable la importància que té la responsabilitat social entre els grups enquestats. Així, el 78.8% de les persones valoren com a positiu o molt positiu que l'Ajuntament de Benifairó de les Valls aposte per la creació del Pla de Responsabilitat social i el 81,9% de la població enquestada afirma que la responsabilitat social té un grau d'importància notable en el món actual.

Per part seua, en l'enquesta realitzada a associacions, el 100% de les mateixes valoren com a positiu o molt positiu que l'Ajuntament aposte per la creació del Pla de Responsabilitat social i el 66,7% afirma que la responsabilitat social té un grau d'importància notable en el món actual.

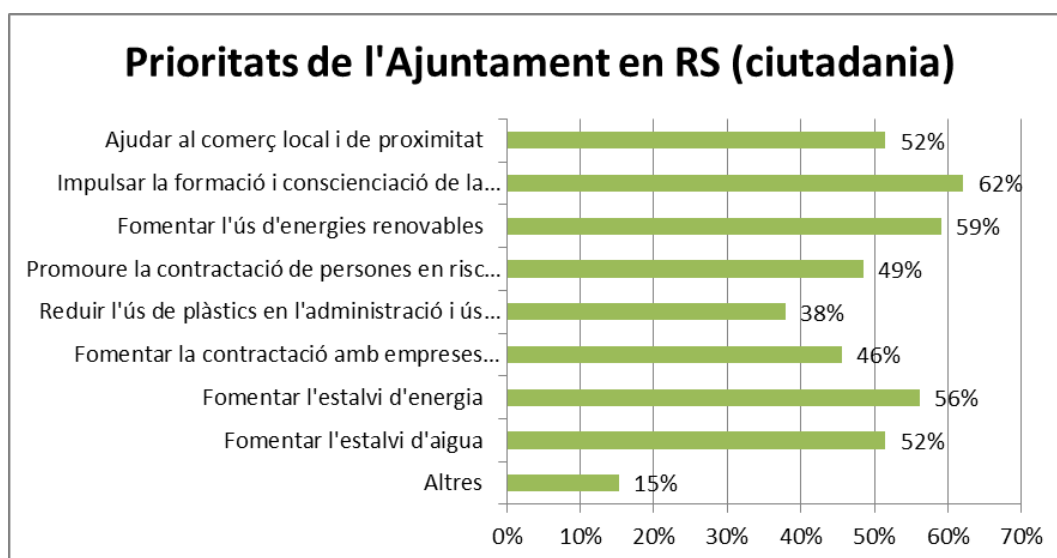
Respecte al **grau d'implicació de l'Ajuntament** en la consecució dels objectius de la Responsabilitat Social, el 28,8% de les persones enquestes pensa que es té poca



implicació, el 34,8% de les persones pensa que la implicació és mitjana i el 36,4% de les persones opina que hi ha molta implicació.

Per altra banda, en l'enquesta realitzada a associacions destaquen com a bones **pràctiques** realitzades per l'Ajuntament l'eliminació de barreres arquitectòniques, la gestió de bombetes LED i la implicació en la participació ciutadana. Els **principals problemes** destacats en el municipi estan relacionats amb les séquies i el transport públic.

En relació amb les **prioritats de la localitat en matèria de responsabilitat social**, les persones enquestades assenyalen que l'Ajuntament hauria de tindre prioritats en:



Així, les prioritats destacades per la ciutadania serien les següents:

- Impulsar la formació i conscienciació de la ciutadania, les associacions i entitats.
- Fomentar l'ús d'energies renovables.
- Fomentar l'estalvi d'energia.
- Fomentar l'estalvi d'aigua.
- Ajuda al comerç local i de proximitat.

La ciutadania també destaca altres prioritats, com ara:



- Crear una Comissió formada per governants i la ciutadania per a proposar, implementar i avaluar mesures a realitzar.
- Fomentar l'ocupació juvenil i de dones, així com la inversió en formació i tallers.
- Desenvolupament urbanístic i recuperació d'espais públics.
- Foment d'hàbits de vida saludable per al conjunt de la població.
- Consciència cívica, neteja i manteniment i reducció del trànsit de vehicles en el cas urbà.
- Mesures d'inclusió i millora de les persones amb diversitat funcional.
- Atenció a les necessitats de les persones residents no habituals.

En el cas de l'enquesta a associacions, destaquen com a prioritats a atendre per l'Ajuntament:

- El tractament de l'aigua.
- La millora del benestar i la qualitat de vida.

En el desenvolupament del pla d'acció del Pla Estratègic de Responsabilitat Social de Benifairó de les Valls s'inclouran línies d'actuació i accions que integren tals prioritats.

2.2.- Responsabilitat Social Empresarial i Corporativa.

En relació amb la **importància del desenvolupament dels objectius de la responsabilitat social per part de les empreses i negocis locals**, el 87.9% de les persones i el 100% de les associacions enquestades assenyalen que és important que les empreses i negocis de Benifairó de les Valls apliquen accions de responsabilitat social.

I respecte al **consum i compres**, el 81.8% de les persones i el 66.7% d'associacions assenyalen que tenen en compte si els comerços són socialment responsables i el 74.2% de les persones i el 100% d'associacions assenyalen que estarien disposades a comprar en comerços o empreses que apliquen polítiques de responsabilitat social encara que supose un encariment del producte.



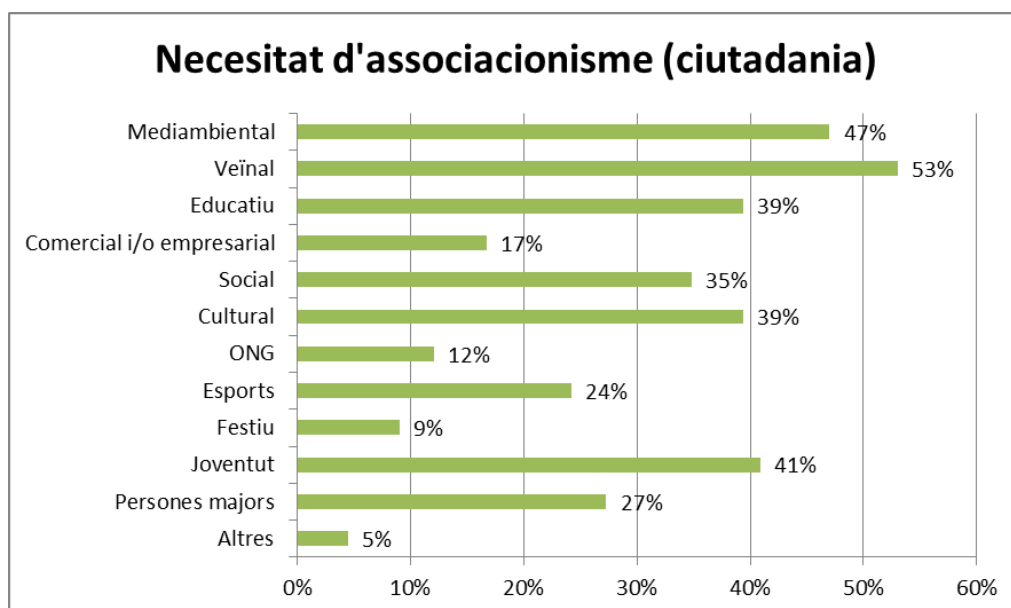
En relació amb les **compres en xicotets comerços i empreses i/o comerços locals**, el 21.2% de persones assenyalen que sempre compren en tals comerços i/o empreses, el 51.7% de persones i el 66.7% d'associacions quasi sempre, 22.7% de persones i el 33.3% d'associacions a vegades i el 4.5% de persones quasi mai.

2.3.- Responsabilitat Social Associativa.

Respecte a l'associacionisme, les persones enquestades assenyalen que el nivell associatiu i de participació col·lectiva en el municipi és mitjà. Igualment, les associacions també afirmen que el nivell associatiu i de participació col·lectiva en el municipi és mitjà.

A més a més, el 60.6% de persones enquestades pensa que les associacions tenen un paper important o molt important en el desenvolupament del municipi més enllà de la seua pròpia agrupació. I el 66.7% d'associacions pensa que les tenen un paper molt important.

Per altra banda, quant als **àmbits o categories que necessiten de més moviment o implicació associativa en el municipi**, la ciutadania destaca que són les següents:





En l'àmbit de les associacions, el 66.7% d'aquestes afirmen realitzar activitats de Responsabilitat en l'organització, destacant les mesures relatives a:

- La responsabilitat ambiental (reciclatge, estalvi d'energia i aigua, reducció de plàstics, ús de productes reutilitzables...).
- El consum responsable (compres i consum en comerços locals, compres i consum socialment responsables...).

2.4.- Responsabilitat Social Individual o Personal.

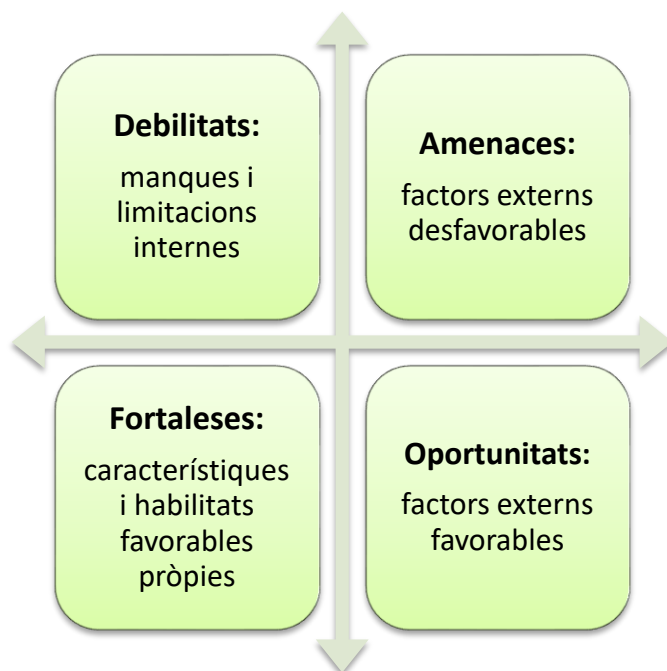
Per acabar, el 51.5% de les persones es considera socialment responsable i el 25.8% de les persones es considera altament responsable.

Les accions que practiquen amb major intensitat o en les que tenen un major coneixement, són les següents:

- La responsabilitat ambiental (reciclatge, estalvi d'energia i aigua, reducció de plàstics, ús de productes reutilitzables...).
- El consum responsable (compres i consum en comerços locals, compres i consum socialment responsables...).
- El compromís social (suport de causes socials, associacions, ONG...).

3.- Anàlisi DAFO del municipi

Realitzat el diagnòstic del context actual del municipi en les seues dimensions social, econòmica, ambiental i de governança, i analitzades les enquestes de participació dels diferents grups interns i externs, procedim a l'elaboració de l'anàlisi DAFO (també denominat com *FODA*). L'estudi de les dades exposades anteriorment mitjançant aquesta eina ens permetrà conèixer les debilitats, amenaces, fortaleces i oportunitats, realitzant un posicionament estratègic mitjançant els factors interns i externs detectats.



La matriu DAFO assenjala un conjunt d'elements presents en l'actualitat, es un mapa mental que ens ajuda a tindre una visió conjunta de les quatre seccions i establir un tipus d'estratègia o una altra en el pla d'actuació posterior.

A continuació s'estableix en una taula les quatre seccions de l'anàlisi DAFO: debilitats, amenaces, fortaleses i oportunitats.

Anàlisi DAFO	
Debilitats	Les debilitats poden emmarcar-se en: <ul style="list-style-type: none">- Desconeixement per part del personal intern de plans, polítiques o accions realitzades per l'Ajuntament en relació amb les àrees de la Responsabilitat Social.- Escàs nivell associatiu en el municipi.- Falta de formació i sensibilització en matèria de Responsabilitat Social.



	<ul style="list-style-type: none">- L'Ajuntament no visibilitza suficientment els plans, programes, polítiques i accions realitzades que es relacionen amb la Responsabilitat social.
Amenaces	<p>Les amenaces poden emmarcar-se en:</p> <ul style="list-style-type: none">- Falta de finançament o d'altres recursos que dificulten el desenvolupament de projectes i accions del Pla.- Rigidesa en l'execució dels projectes i accions que dificulten el seu correcte desenvolupament.- Falta d'interiorització del significat de la gestió responsable i la seua aplicació transversal en les totes les persones i agents implicades.- Falta de control i seguiment dels projectes i accions del Pla.
Fortaleses	<p>Les fortaleses poden emmarcar-se en:</p> <ul style="list-style-type: none">- Compromís explícit de l'equip de Govern de l'Ajuntament amb la Responsabilitat Social reflectit en l'elaboració del Pla Estratègic.- Professionals amb experiència i tècnics que poden desenvolupar les accions del Pla.- Coneixement generalitzat del concepte de Responsabilitat Social.- Satisfacció de la ciutadania en relació amb la creació del Pla de Responsabilitat Social i la seua importància en el món actual.- Consciència ciutadania i de les associacions en relació amb la importància del comerç local i responsable.- Consciència ciutadania i de les associacions en relació amb la importància de les associacions en el municipi.- Adhesió a xarxes supramunicipals.



	<ul style="list-style-type: none">- Experiència en el desenvolupament de plans municipals generals i sectorials relacionats amb les dimensions de la Responsabilitat Social.- Consciència de la importància de la participació i col·laboració de la ciutadania i d'altres grups d'interés.
Oportunitats	<p>Les oportunitats poden emmarcar-se en:</p> <ul style="list-style-type: none">- La comunitat en el seu conjunt valora com a necessària la Responsabilitat Social i està compromesa amb el seu impuls.- La tecnologia com a millora de l'abast i prestació dels serveis i polítiques públiques.- Millores organitzatives i del desenvolupament professional i personal a partir de projectes de Responsabilitat Social.- Les aliances municipals i supramunicipals per a la consecució dels objectius de la Responsabilitat Social.



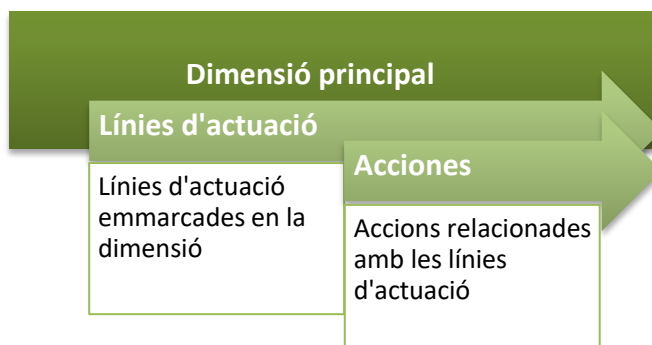
Pla d'actuació del Pla Estratègic de Responsabilitat Social de Benifairó de les Valls

El pla d'actuació desenvolupa un programa complet d'actuacions basades en els objectius definits anteriorment, el diagnòstic i l'estudi del municipi realitzat i la informació obtinguda del procés participatiu.

Les línies d'actuació proposades en el Pla Estratègic de Responsabilitat Social de Benifairó de les Valls van dirigides a les quatre àrees identificades anteriorment (governamental o pública, corporativa o empresarial, associativa i ciutadana o individual) i estan marcades en les dimensions principals de la Responsabilitat Social:

- Dimensió Social.
- Dimensió Econòmica.
- Dimensió Ambiental.
- Dimensió de Governança i Bon Govern

L'estructura del pla d'actuació del Pla de Responsabilitat Social és la següent:



El conjunt de dimensions estratègiques, línies d'actuació i accions es detallen en fitxes descriptives, que de manera específica contenen la següent informació:

- ✓ La dimensió principal.
- ✓ Les línies d'actuació.
- ✓ Els objectius concrets a aconseguir.
- ✓ Les accions a adoptar per a la seua consecució.



- ✓ El termini d'execució.
- ✓ Els indicadors de seguiment i avaluació.
- ✓ La periodicitat en el seguiment i avaluació.

1.- Dimensió Social

Línia d'actuació:		Benestar i inclusió social	
Objectius:		Garantir el benestar del conjunt de la població, especialment de les persones majors, les persones vulnerables i la infància.	
Accions	Timing	Indicador de seguiment	Periodicitat d'avaluació
Fomentar l'envelliment actiu.	2021-2025	Nombre d'accions	anual
Facilitar i promoure l'accés a serveis dirigits a persones majors i vulnerables.	2021-2025	Nombre d'accions	anual
Donar suport i assistència a persones vulnerables o en risc d'exclusió social.	2021-2025	Indicador de seguiment i resultat	anual
Promoure les relacions i l'intercanvi de coneixement entre diferents generacions.	2021-2025	Nombre d'accions	anual
Garantir i fomentar els drets de la infància declarats per l'ONU.	2021-2025	Nombre d'accions	anual
Garantir un entorn urbà agradable i segur.	2021-2025	Nombre d'accions	anual
Línia d'actuació:		Salut i Esport	
Objectius:		Sensibilitzar i fomentar programes de salut i esport a la ciutadania.	



**I PLA ESTRATÈGIC DE RESPONSABILITAT SOCIAL DE
BENIFAIRÓ DE LES VALLS**

Accions	Timing	Indicador de seguiment	Periodicitat d'avaluació
Educar i promoure hàbits i estils de vida saludables a la població.	2021-2025	Nombre d'accions	anual
Garantir la disponibilitat i accessibilitat del conjunt de la població als equipaments esportius.	2021-2025	Nombre d'accions	anual
Dinamitzar activitats esportives diverses en el municipi.	2021-2025	Nombre d'accions	anual
Formar i informar la ciutadania en matèria d'autoprotecció.	2022-2025	Nombre d'accions	anual
Línia d'actuació:		Qualitat acústica	
Objectius:		Millorar la qualitat acústica.	
Accions	Timing	Indicador de seguiment	Periodicitat d'avaluació
Conèixer les zones del municipi i la població exposades a nivells de soroll superiors als objectius de qualitat acústica.	2022	Diagnòstic i resultats	---
Informar i conscienciar a la ciutadania en relació amb la contaminació del soroll.	2022-2025	Nombre d'accions	anual
Línia d'actuació:		Cultura i igualtat	
Objectius:		Sensibilitzar i formar a la ciutadania i entitats en matèria d'igualtat de gènere i realitzar programes i activitats culturals	
Accions	Timing	Indicador de seguiment	Periodicitat d'avaluació



I PLA ESTRATÈGIC DE RESPONSABILITAT SOCIAL DE BENIFAIRO DE LES VALLS

Dinamitzar activitats culturals en el municipi.	2021-2025	Nombre d'accions	anual
Fomentar activitats de cultura popular en les persones joves.	2021-2025	Nombre d'accions	anual
Sensibilitzar a la població en relació amb la igualtat d'oportunitats i lluita contra la violència de gènere.	2021-2025	Nombre d'accions i campanyes	anual
Promoure la participació social de les dones en tots els àmbits i espais.	2021-2025	Nombre d'accions	anual



2.- Dimensió Econòmica

Línia d'actuació:		Desenvolupament econòmic		
Objectius:		Donar suport, foment i desenvolupament de les activitats econòmiques locals.		
Accions	Timing	Indicador de seguiment	Periodicitat d'avaluació	
Suport i formació en relació amb l'agricultura ecològica i pràctiques sostenibles.	2021-2025	Nombre d'accions	anual	
Potenciar el relleu generacional i la instal·lació de joves agricultors.	2021-2025	Nombre d'accions	anual	
Potenciar el xicotet comerç i el mercat local.	2021-2025	Nombre d'accions	anual	
Realitzar campanyes de suport al xicotet comerç i comerç local.	2021-2025	Nombre de campanyes	anual	
Formació al comerç local en relació amb estratègies digitals i emprenedoria.	2021-2025	Nombre d'accions	anual	
Promoure la qualitat ambiental i la Responsabilitat Social en el teixit empresarial local.	2021-2025	Nombre d'accions	anual	
Línia d'actuació:		Formació i mercat de treball		
Objectius:		Fomentar la formació de les persones desocupades, empleades i la lluita contra l'atur juvenil.		
Accions	Timing	Indicador de seguiment	Periodicitat d'avaluació	
Potenciar la formació laboral	2021-2025	Nombre	anual	



per a facilitar l'ocupació.		d'accions	
Millorar la formació contínua dels treballadors i treballadores.	2021-2025	Nombre d'accions	anual
Desenvolupar diferents accions orientades a persones joves que no estan ocupades i no cursen estudis ni reben formació.	2021-2025	Nombre d'accions	anual
Línia d'actuació:		Infraestructures sostenibles i proveïdors	
Objectius:		Fomentar la contractació responsable i l'establiment de bases per a la cooperació públic-privada i entre entitats públiques.	
Accions	Timing	Indicador de seguiment	Periodicitat d'avaluació
Aconseguir la implicació dels diferents sectors d'activitat en les estratègies ambientals impulsades des de l'Ajuntament.	2021-2025	Nombre d'accions	anual
Promoure iniciatives d'economia circular en les activitats econòmiques.	2021-2025	Nombre d'accions	anual
Disposar d'un cens actualitzat de les activitats del municipi i de la seua situació respecte al compliment de requisits legals.	2022	Cens d'activitats	---
Elaboració d'una guia de compra pública i contractació responsable.	2023-2024	Elaboració de la guia	---
Integrar criteris de sostenibilitat i responsabilitat en la compra de béns i contractació de serveis externs de manera progressiva	2022-2025	Nombre d'accions	anual



I PLA ESTRATÈGIC DE RESPONSABILITAT SOCIAL DE BENIFAIRO DE LES VALLS

(variables ambientals, ètiques i
socials).



3.- Dimensió Ambiental

Línia d'actuació:		Mobilitat i transport	
Objectius:		Impulsar l'educació viària a la ciutadania i els hàbits sostenibles en la mobilitat.	
Accions	Timing	Indicador de seguiment	Periodicitat d'avaluació
Potenciar el transport col·lectiu.	2021-2025	Nombre d'accions	anual
Campanyes per a promocionar l'ús de la bicicleta i la mobilitat a peu.	2022-2025	Nombre de campanyes	anual
Desenvolupar campanyes d'informació i formació en relació amb la utilització de l'espai urbà.	2022-2025	Nombre de campanyes	anual
Línia d'actuació:		Consum d'aigua	
Objectius:		Racionalitzar el consum d'aigua en els diferents sectors de Benifairó de les Valls.	
Accions	Timing	Indicador de seguiment	Periodicitat d'avaluació
Impulsar l'eficiència del consum d'aigua en les instal·lacions municipals.	2021-2025	Nombre d'accions	anual
Realitzar campanyes de sensibilització a la ciutadania per a un consum eficient de l'aigua.	2022-2025	Nombre de campanyes	anual
Proporcionar informació a la ciutadania en relació amb el	2022-2025	Nombre d'accions	anual



cicle integral de l'aigua.			
Línia d'actuació:		Sostenibilitat i gestió ambiental	
Objectius:		Fomentar la sensibilització i comunicació de la població en l'àmbit ambiental i potenciar la sostenibilitat.	
Accions	Timing	Indicador de seguiment	Periodicitat d'avaluació
Fomentar l'educació per a la sostenibilitat en tots els sectors de la població.	2022-2025	Nombre d'accions	anual
Potenciar la comunicació i la socialització de l'acció local en matèria de canvi climàtic.	2022-2025	Nombre d'accions	anual
Realitzar campanyes d'educació ambiental dirigides a xiquets i xiquetes en edat escolar.	2021-2025	Nombre de campanyes i assistència	anual
Garantir la transparència ambiental i l'accés a la informació a través de la seua pàgina web.	2021-2025	Informació publicada	anual
Incorporar criteris de sostenibilitat en els espais, activitats, esdeveniments, programes i serveis municipals.	2021-2025	Nombre d'accions	anual
Impulsar una gestió eficaç i eficient del Patrimoni.	2022-2025	Nombre d'accions	anual
Posada en valor dels beneficis socials, ambientals i culturals del Patrimoni i el paisatge urbà.	2022-2025	Nombre d'accions	anual



Línia d'actuació:		Consum responsable i residus		
Objectius:		Optimitzar la gestió dels residus, la sensibilització de la població i l'avanç cap a un model de gestió responsable.		
Accions	Timing	Indicador de seguiment	Periodicitat d'avaluació	
Estimular als comerços i empreses locals que promouen el consum i serveis responsables.	2022-2025	Nombre d'accions	anual	
Realitzar campanyes de sensibilització i formació per a fomentar el consum responsable de la ciutadania.	2022-2025	Nombre de campanyes i assistència (en el seu cas)	anual	
Fomentar la implicació i responsabilitat de la ciutadania i dels grups d'interés del municipi en la minimització de residus.	2021-2025	Nombre d'accions i resultats	anual	
Fomentar la separació en origen dels residus dels comerços i establiments.	2022-2025	Nombre d'accions	anual	
Informar la ciutadania dels residus que es generen i les seues formes de gestió (percentatges, destí final, costos associats...).	2022-2025	Nombre d'accions	anual	
Promoure el compostatge entre la ciutadania i el grups d'interés.	2022-2025	Nombre d'accions	anual	



Línia d'actuació:		Eficiència energètica	
Objectius:		Avançar en l'ús sostenible dels recursos i l'eficiència energètica en l'àmbit local.	
Accions	Timing	Indicador de seguiment	Periodicitat d'avaluació
Ús de sistemes d'aprofitament d'energies netes i renovables en les instal·lacions i equips municipals.	2021-2025	Nombre d'accions	anual
Realitzar un control i seguiment dels consums de l'Ajuntament.	2021-2025	Nivells de referència	anual
Optimitzar el consum i l'eficiència energètica en les instal·lacions i els equipaments municipals.	2021-2025	Nivells de referència	anual
Optimitzar el consum energètic en l'enllumenat públic.	2021-2025	Nivells de referència	anual
Fomentar l'estalvi i l'eficiència energètica en els diferents sectors d'activitat del municipi.	2021-2025	Nombre d'accions	anual



4.- Dimensió Governança i Bon Govern

Línia d'actuació:		Bon Govern		
Objectius:		Fomentar la transparència, l'equitat, la participació, governança i el govern obert.		
Accions	Timing	Indicador de seguiment	Periodicitat d'avaluació	
Nomenar una persona interlocutora i responsable de la dinamització de la Responsabilitat Social.	2021	Designació Persona responsable	---	
Realització del Portal web de l'Agenda 2030 en Benifairó de les Valls.	2022	Realització del Portal	---	
Elaboració d'un Codi Ètic de l'Ajuntament.	2022	Aprovació del codi ètic	---	
Elaboració d'un Pla Municipal de Participació Ciutadana.	2022	Aprovació del Pla	---	
Millora del Portal de Transparència i adequació als principis generals i tècnics de la informació publicada.	2022	Diagnòstic i adequació	---	
Elaboració d'una Carta de serveis municipal que aporte informació clara dels serveis, impactes i de la seua qualitat.	2023	Aprovació de la Carta	---	
Elaboració d'un Reglament Responsabilitat Social.	2023	Aprovació del Reglament	---	
Formació del personal tècnic intern en matèria de	2021-2025	Nombre de formacions	anual	



Responsabilitat Social.

Formació als responsables polítics municipals en matèria de Responsabilitat Social.	2021-2025	Nombre de formacions	anual
Formació del personal tècnic intern en matèria de Govern Obert i participació social.	2022-2025	Nombre de formacions	anual
Formació als responsables polítics municipals en matèria de Govern Obert i participació social.	2021-2025	Nombre de formacions	anual
Transparència de l'acció municipal i facilitar el dret d'accés a la informació.	2021-2025	Informació publicada Nombre d'accions	anual
Fomentar la participació activa de la ciutadania i els sectors socials.	2021-2025	Nombre d'accions	anual
Potenciar mecanismes estables de participació de la població.	2021-2025	Nombre d'accions	anual
Realització d'accions per al foment de l'associacionisme i el voluntariat.	2022-2025	Nombre d'accions	anual
Accions per a combatre la bretxa digital i Administració electrònica	2022-2025	Nombre d'accions	anual

Línia d'actuació:

Privacitat i seguretat de la informació

Objectius:

Adequació a la normativa de protecció de dades de les activitats i tractaments realitzats per l'Ajuntament i sensibilització de la ciutadania.



Accions	Timing	Indicador de seguiment	Periodicitat d'avaluació
Adequació a la normativa de protecció de les dades personals i privacitat en les activitats de l'Ajuntament.	2021-2022	Compliment normatiu	---
Mecanismes transparents d'obtenció, ús, seguretat i eliminació de les dades personals.	2021-2022	Compliment normatiu	---
Formació al personal empleat en matèria de privacitat i compliment normatiu en protecció de dades i seguretat de la informació.	2022-2025	Nombre d'accions	anual
Formació i sensibilització de la població en matèria de privacitat i ciberseguretat.	2022-2025	Nombre d'accions	anual
Línia d'actuació:		Serveis responsables	
Objectius:	Fomentar el desenvolupament de la confiança entre la ciutadania i l'Ajuntament i el desenvolupament de serveis que siguin sostenibles i responsables.		
Accions	Timing	Indicador de seguiment	Periodicitat d'avaluació
Elaboració d'una estratègia formal de publicitat i comunicació vinculada a la Responsabilitat Social.	2021	Estratègia de publicitat i comunicació	---
Elaboració d'una guia de compra pública i contractació responsable.	2023-2024	Elaboració de la guia	---



I PLA ESTRATÈGIC DE RESPONSABILITAT SOCIAL DE BENIFAIRÓ DE LES VALLS

Línia d'actuació:		Capital humà	
Objectius:		Aconseguir una correcta gestió i preparació del capital humà de l'Ajuntament, amb polítiques i pràctiques responsables.	
Accions	Timing	Indicador de seguiment	Periodicitat d'avaluació
Involucrar al personal ocupat en programes i accions de Responsabilitat Social.	2022-2025	Grau d'implicació	anual
Iniciatives per a la conciliació del treball familiar i laboral en el personal de l'Ajuntament.	2022-2025	Iniciatives	anual
Posar en valor i complementar la implementació del Pla d'Igualtat.	2022-2025	Nombre d'iniciatives	anual
Foment de la contractació socialment responsable.	2022-2025	Nombre de contractes amb clàusules de RS	anual
Línia d'actuació:		Treball en xarxa	
Objectius:		Fomentar l'intercanvi d'experiències i la creació de sinergies amb altres municipis i altres realitats per a aprendre i millorar les iniciatives locals.	
Accions	Timing	Indicador de seguiment	Periodicitat d'avaluació
Establir xarxes i aliances de col·laboració entre els grups d'interés municipal i l'Ajuntament per a la planificació i prestació de	2022-2025	Nombre d'accions	anual



I PLA ESTRATÈGIC DE RESPONSABILITAT SOCIAL DE BENIFAIRÓ DE LES VALLS

serveis.

Pertinença a xarxes supramunicipals d'interés sectorial.	2021-2025	Pertinença anual
--	-----------	------------------

Participació en accions i projectes a nivell supramunicipal.	2021-2025	Nombre d'accions anual
--	-----------	------------------------



Control i seguiment del Pla Estratègic de Responsabilitat Social de Benifairó de les Valls

En el desenvolupament del Pla Estratègic de Responsabilitat Social de Benifairó de les Valls és necessari disposar d'un sistema de seguiment, avaluació i revisió que analitzi la consecució dels objectius i línies d'actuació plantejades, el seu compliment i la necessitat d'actualitzar-lo en el seu cas.

La metodologia es proposa d'acord amb el pla d'actuació i que consisteix en la identificació d'una sèrie d'indicadors de seguiment que aporten la informació necessària per a determinar el grau de compliment de les diferents accions i objectius contemplats en les línies d'actuació segons el *timing* i la periodicitat d'avaluació proposada.

D'acord amb el que s'estableix en el pla d'actuació, existeixen accions que només s'executaran una vegada i, en canvi, hi ha d'unes altres que podran ser realitzades periòdicament entre els anys 2021 a 2025.

És convenient que a l'inici de cada any es realitzi una previsió i planificació de les accions a desenvolupar anualment amb la finalitat de facilitar l'**avaluació anual** de compliment duta a terme en l'últim trimestre de l'any. Així mateix, es recomana realitzar una **avaluació comparativa interanual** que permeti conèixer fidelment els avanços realitzats i millores a contemplar per a aconseguir els objectius marcats, tot això sense perjudici del millor criteri a adoptar per possibles modificacions, revisions i millores del propi Pla Estratègic de Responsabilitat Social.

Aquesta avaluació periòdica haurà d'incloure, com a mínim, informació sobre:

- Les quatre dimensions de la responsabilitat social proposades i les línies d'actuació contemplades en cadascuna d'aquestes dimensions.
- El grau de compliment dels objectius proposats.
- El grau de compliment i estat d'execució de les accions previstes en el Pla.
- L'avaluació anual i interanual dels objectius i accions establides en el Pla.



I PLA ESTRATÈGIC DE RESPONSABILITAT SOCIAL DE BENIFAIRÓ DE LES VALLS

- En el cas que es produïsquen desviacions respecte al que es preveu en el pla d'actuació, es determinaran les possibles correccions i/o decisions adoptades amb la finalitat que no afecte als objectius establits del Pla.
- L'envergadura dels efectes negatius i correccions necessàries de la seua posada en marxa.
- La metodologia i mitjans utilitzats per a la identificació de les possibles problemàtiques existents i les solucions proposades.
- En el cas que es desenvolupen processos o activitats participatives i/o de col·laboració, s'indicarà el tipus de procés realitzat, persones participants, resultats obtinguts, millores detectades i una altra informació d'interés sobre aquestes.
- Les accions de transparència i rendició de comptes adoptats pel consistori.

El contingut del Pla Estratègic de Responsabilitat Social de Benifairó de les Valls es podrà actualitzar quan es dispose d'informació rellevant o quan les circumstàncies així ho aconsellen.



Comunicació i difusió del Pla Estratègic de Responsabilitat Social de Benifairó de les Valls

La conscienciació, la difusió del coneixement i la participació activa del personal de l'Ajuntament, les organitzacions, la ciutadania i els altres agents implicats són un pilar bàsic per a assentar una adequada implementació del Pla Estratègic de Responsabilitat Social de Benifairó de les Valls. Això permetrà augmentar les capacitats del govern local i de la ciutadania per a aconseguir una governança més participativa.

Una gran part de l'èxit de la implementació del Pla està en la comprensió dels objectius i el seu contingut per part de totes les parts interessades i en el diàleg participatiu i col·laboratiu en la seua implementació. És important atendre la comunicació *online*, com a estratègies que se serveixen d'internet per a dur-se a terme, i a la comunicació *offline*, que refereix a estratègies no realitzades mitjançant internet.

1.- Objectius en comunicació i difusió del Pla Estratègic de Responsabilitat Social.

Els objectius a aconseguir en relació amb la comunicació i difusió dels continguts del Pla són els següents:

- Assegurar una major transparència a nivell municipal i una major implicació de la població en la vida cívica del municipi;
- Comunicar i divulgar de manera transversal el contingut del Pla i la informació relativa als avanços en la seua implementació;
- Difondre la importància de la Responsabilitat Social i el desenvolupament sostenible davant l'opinió pública, així com el paper que té l'Ajuntament i els diferents grups d'interés interns i externs en el desenvolupament de les accions implementades;
- Afavorir i impulsar la participació ciutadana en els processos i accions realitzades.
- Aconseguir que l'execució del Pla siga transparent, garantint els canals i la informació necessària perquè els diferents destinataris puguin conèixer els



objectius estratègics i les accions que l'integren, el seu desenvolupament i els resultats obtinguts.

- Donar a conèixer els resultats dels diferents processos i del propi Pla.

El compliment de tals objectius és important a l'efecte de promoure un diàleg de qualitat, fomentar la participació social i obtindre un major *feedback* de les institucions i organitzacions, així com dels col·lectius implicats i de la ciutadania en general.

2.- Canals de comunicació i eines.

En el desenvolupament de l'estratègia comunicativa i de difusió s'utilitzaran diversos canals de comunicació *online* i *offline* per a arribar als diferents grups d'interès i la ciutadania, desenvolupant-se mesures de comunicació dirigides a dos tipus de públic:

1. Beneficiaris potencials i beneficiaris reals, resta d'autoritats i agents implicats.
2. Públic en general.

Mesures dirigides a beneficiaris potencials i beneficiaris reals, resta d'autoritats i agents implicats, com ara:

- ✓ La presentació institucional de la iniciativa o acció realitzada.
- ✓ L'assessorament dirigit a les persones implicades.
- ✓ El seguiment i control de l'adequat compliment de la normativa relativa a la informació i la publicitat per part de les entitats i agents implicats.
- ✓ L'organització de trobades i reunions amb els organismes executors sobre qualsevol modificació o actualització prevista per al Pla.
- ✓ La divulgació dels resultats de cadascuna de les accions del Pla municipal entre els grups beneficiaris.
- ✓ La difusió en els mitjans de comunicació que permeta el trasllat a l'opinió pública d'informació sobre la Responsabilitat Social i com s'està desenvolupant en el context local.
- ✓ L'elaboració d'un epígraf específic sobre actuacions d'informació i publicitat en qualsevol informe d'activitat realitzada.



- ✓ La difusió de documentació gràfica i audiovisual.
- ✓ La realització d'un dossier de premsa intern.

Mesures dirigides al públic en general, com ara:

- ✓ La realització de rodes de premsa sobre els assoliments i avanços en la implementació del Pla.
- ✓ L'elaboració de notes de premsa en diaris locals i regionals.
- ✓ L'elaboració de fullets, infografies, cartelleria o una altra documentació informativa del Pla municipal.
- ✓ L'elaboració d'informació gràfica i documental específica relacionada amb les dimensions i eixos de la Responsabilitat Social i les accions desenvolupades.
- ✓ La difusió d'informació en les xarxes socials institucionals.
- ✓ L'actualització de la informació disponible a través de la pàgina web de l'Ajuntament.

La informació es difondrà mitjançant la web del consistori i les pàgines web de referència que s'estimen convenientes, els perfils corporatius de l'Ajuntament en xarxes socials, butlletins d'informació, notes de premsa i difusió a través de ràdio i TV en el seu cas, així com mitjançant cartells, tríptics o una altra documentació gràfica disponible en el tauler d'anuncis de l'Ajuntament o altres llocs físics/estratègics del municipi (per exemple: locals municipals, mercat municipal, marquesines, panells...).

En relació amb les accions comunicatives i de difusió del Pla, és convenient definir una imatge/logo amb un lema identificatiu que s'utilitze com a marca general identificativa de totes les accions del projecte, sent conforme amb els objectius de la Responsabilitat Social i l'Agenda 2030.

3.- Gestió i control en el procés de comunicació.

És necessari establir unes regles generals que servisquen com a base en la realització de les estratègies comunicatives i de difusió del Pla Estratègic. No obstant això, aquestes pautes podran ser adaptades a la situació concreta a l'efecte d'introduir millores.



Les accions que requerisquen de l'involucrament actiu dels diferents col·lectius i de la ciutadania, com és la realització de les activitats participatives, la campanya de comunicació s'haurà de realitzar amb una antelació mínima de 15 dies a l'efecte d'informar de manera adequada de l'activitat. Aquesta serà complementada amb informació gràfica i documental específica dissenyada per al procés corresponent en el qual es done trasllat de les accions precises.

Després de la realització de cadascuna de les activitats es duran a terme escrits i notes de premsa que permetran donar a conèixer el procés o acció desenvolupada i animar al públic a la participació en el Pla.

4.- Avaluació: indicadors de comunicació i impacte.

Durant tot el procés de comunicació de les diferents accions del pla es podran registrar les mètriques d'acompliment i el seu impacte en els objectius, que permeten extraure conclusions sobre la implementació i abast de les comunicacions. Per a això, s'integraran:

- Indicadors estratègics que avaluen l'impacte positiu, negatiu o neutre;
- Indicadors operatius de valor que mesuren la qualitat i compliment dels objectius prèviament plantejats.

Tals indicadors permetran avaluar els impactes de les activitats, els resultats i la seua eficàcia i els canvis en l'opinió i comportament. D'aquesta manera, els indicadors possibilitaran l'adaptació i millora de les estratègies comunicatives i de difusió del Pla.

